

*NUORISOTAKUUN
TOIMEENPANOSUUNNITELMA*

nuorisotakuu

*Leppävirran kunta
Nuorten ohjaus- ja palveluverkosto*

Sisällys

JOHDANTO	3
1. NUORISOTAKUU.....	4
2. POHJOIS-SAVON ELY-KESKUKSEN SUOSITUKSET	4
2.1 Kunnille	4
2.2 TE-toimistoille	5
2.3 Oppilaitoksille	6
2.4 Työnantajille	6
2.5 Nuorten palveluita tarjoavat ja nuoria työllistävät toimijat.....	6
3. LEPPÄVIRRAN NYKYTILANNE – MITÄ JO TEHDÄÄN	7
3.1 Nivelvaihtely peruskoulun päättyessä	7
3.2 Oppilaanohjaus.....	7
3.3 Oppilashuolto.....	8
3.4 Leppävirran kunnan sosiaali- ja perhetyö.....	9
3.5 Kunnan etsivä nuorisotyö	10
3.6 Tukeva-työvalmennussäätiö	10
3.7 TE-toimiston palvelut.....	12
4. NUORISOTAKUU LEPPÄVIRRALLA - KEHITTÄMISHAASTEET TOIMIJOILLE.....	14
4.1 Nuoren oma vastuu	14
4.2 Leppävirran kunta.....	15
4.3 Koulutustakuun toteutuminen.....	16
4.4 Työpajatoiminta.....	16
4.5 TE-toimistot	16
4.6 Yritykset	17
5. NUORISOTAKUUN TOTEUTUMINEN LEPPÄVIRRALLA ALKAEN 2014: SEURANTA JA TILASTOT	17
6. LOPUKSI	21

JOHDANTO

Hallitusohjelman mukainen nuorisotakuu astui voimaan 1.1.2013. Nuorisotakuulla tarkoitetaan, että jokaiselle alle 25-vuotiaalle ja alle 30-vuotiaalle vastavalmistuneelle nuorelle tarjotaan työ-, työkokeilu-, työpaja-, opiskelu- tai kuntoutuspaikka kolmen kuukauden kuluessa työttömäksi jäämisestä. Jokaiselle peruskoulun päättäneelle taataan koulutuspaikka lukiossa, ammatillisessa oppilaitoksessa, oppisopimuskoulutuksessa, työpajassa, kuntoutuksessa tai muulla tavoin. Pääpaino nuorisotakuun toteuttamisessa tulee olla ennaltaehkäisevässä toiminnassa ja palvelujen tulee näyttäytyä myös nuorelle selkeänä kokonaisuutena. Erityisen tärkeää on hahmottaa ja tietää se, millaisia palveluita toimijat tarjoavat nuorille ja mikä on heidän roolinsa nuorisotakuun toteuttamisessa ja nuorten hyvinvoinnin edistämisessä.

Pohjois-Savon elinkeino-, liikenne- ja ympäristökeskus (ELY) koordinoi nuorisotakuuta maakuntatasolla. Valtion taholta nuorisotakuun toteuttaminen on linjattu hallitusohjelmassa ja Ely-keskus on laatinut Pohjois-Savon nuorisotakuun toimeenpanosuunnitelman ja suosittaa kuntia laatimaan kuntakohtaiset toimeenpanosuunnitelmat.

Nuorisotakuuta toteuttaa usea taho ja asian edistämiseksi tehdään jo nyt paljon tärkeää työtä. Pohjois-Savossa on 20 kuntaa, useita eriasteisia oppilaitoksia, SOTE-alueita ja kolmannen sektorin toimijoita, joista osa tuottaa kunnille ostopalveluita. Näillä jokaisella on omanlainen, paikallinen toiminta- ja palveluympäristö nuorisotakuun toteuttamiseksi. TE-toimiston palvelut ja jatko-ohjaus ulkopuolisiin palveluihin ovat avainasemassa nuorisotakuun toteutuksessa. Kuntien rooli on merkittävä nuorisotakuun ja siihen kuuluvan koulutustakuun toteutumisessa. Kuntien palveluista nousevat esille etenkin nuorten työpajatoiminnan, etsivän nuorisotyön, oppilaanohjauksen, oppilashuollon ja joustavien opintopolkujen merkitys, mutta myös sosiaali- ja aikuissosiaalityö, mielenterveys- ja päihdetyö sekä kuntouttava työtoiminta.

Leppävirran Kulttuuri- ja vapaa-aikalautakunta päätti marraskuussa 2012 perustaa monialaisen nuorten ohjaus- ja palveluverkoston (NOPPA) Leppävirralle. Toukokuussa 2013 kunnanhallitus päätti nuorisotakuun kuntakohtaisen toimeenpanosuunnitelman laatimisesta Leppävirralle ja suunnitelman laatiminen sisällytettiin NOPPA-verkoston tehtäviin. Toimeenpanosuunnitelma on hyväksytty Leppävirran kunnanhallituksessa 16.12.2013. Suunnitelma tulee voimaan vuoden 2014 alussa ja sitä seurataan sekä täydennetään säännöllisesti.

Tätä toimeenpanosuunnitelma on tehty yhteistyössä seuraavien toimijoiden kanssa: Leppävirran kunta: sivistystoimi, koulutoimi, kouluterveydenhuolto, nuorisotoimi sekä sosiaali- ja perhetyö sekä Leppävirran seurakunta, Poliisi, Puolustusvoimat, TE-toimistot, Savon ammatillinen koulutuskuntayhtymä ja Leppävirran Yrittäjät.

1. NUORISOTAKUU

Nuorisotakuu perustuu *Public-Private-People-Partnership* -malliin (4P-malli), jossa nuoret ovat itse aktiivisia toimijoita ja tulevaisuuden tekijöitä. Mallin toteutuksessa viranomaisten, elinkeinoelämän, järjestöjen ja nuorten yhteisvastuu on välttämätöntä. Tavoitteena on, että kaikille nuorille luodaan realistiset mahdollisuudet suorittaa perusasteen jälkeinen tutkinto ja työllistyä. Samalla kiinnitetään huomiota siihen, että nuoret eivät ajaudu liian pitkään jaksoon ilman minkäänlaista aktiviteettia.

Nuorisotakuu astui voimaan 1.1.2013 alkaen. Takuu jakautuu eri osa-alueisiin:

1. Työllistämistoimet
1. Koulutustakuu
2. Etsivä nuorisotyö ja työpajat
3. Nuorten aikuisten osaamisohjelma

Nuorisotakuulla tarkoitetaan, että

- jokaiselle alle 25-vuotiaalle nuorelle ja alle 30-vuotiaalle vastavalmistuneelle tarjotaan työ-, harjoittelu-, opiskelu-, työpaja- tai kuntoutuspaikka viimeistään kolmen kuukauden kuluessa työttömäksi joutumisesta.

Nuorisotakuuseen kuuluu myös koulutustakuu, joka tarkoittaa, että

- jokaiselle peruskoulun päättäneelle taataan koulutuspaikka lukiossa, ammatillisessa oppilaitoksessa, oppisopimuksessa, työpajassa, kuntoutuksessa tai muulla tavoin.

Nuorisotakuun eri toimintojen kohdentuminen

- perusopetuksen päättävät nuoret
- nuorten aikuisten osaamisohjelma vuosina 2013 - 2016
- nuoret, jotka työttöminä työnhakijoina hakeutuvat TE-toimistojen asiakkaaksi
- nuoret, joiden ei tiedetä olevan mukana missään aktiivisessa toiminnassa tai jotka tarvitsevat muuta tukea

2. POHJOIS-SAVON ELY-KESKUKSEN SUOSITUKSET

2.1 Kunnille

Pohjois-Savon ELY -keskus suosittaa jokaista Pohjois-Savon kuntaa

- toimimaan paikallisen tason nuorisotakuun vastuutahona ja nimeämään kunnan vastuuhenkilön koordinoimaan nuorisotakuuta paikallisella tasolla. Vastuuhenkilö toimii myös paikallisen tason yhteyshenkilönä maakunnallisen tason yhteydenpidossa.
- laatimaan kuntakohtaisen nuorisotakuun toimeenpanosuunnitelman yhteistyössä paikallisen elinkeinoelämän, TE-toimistojen, oppilaitosten ja kolmannen sektorin toimijoiden kanssa 30.9.2013 mennessä.

- tarjoamaan yhteistyössä muiden toimijoiden kanssa tavoitteellisesti työmahdollisuuksia nuorille, joiden työllistyminen avoimille työmarkkinoille on haastavaa (työpajatoiminta, kuntouttava työtoiminta, harjoittelupaikat).
- luomaan ja kehittämään aktiivisesti nuorille mahdollisuuksia sekä nuorten tarvitsemia tukipalveluita yhdessä nuorten kanssa.
- järjestämään ja kehittämään etsivää nuorisotyötä.
- muodostamaan lakisääteisen nuorten ohjaus- ja palveluverkoston kokoonpanon niin, että verkoston jäsenenä on myös päätäntävaltaisia henkilöitä.

Suosituksen tavoitteet

Nuorisotakuun paikallisen ja maakunnallisen tason vastuu, toimeenpano ja toteutus selkenevät. Toimijoiden palvelut, vastuut ja työnjako nuorisotakuun toteutuksessa ovat selkeät. Toimijat saavat tietoa paikallisesta nuorisotakuun toteutumisesta paikallistasolla ja voivat suunnata omaa osaamistaan ja tekemistään oikealla tavalla. Yhteiset tavoitteet ja paikallinen yhteistyö lisää nuorisotakuun toteutumisen todennäköisyyttä. Nuoret työllistyvät paremmin, nuoret pääsevät harjoitteluihin, koulutustakuu toteutuu, nuoret saavat tarvitsemansa tukipalvelut. Nuoret, kunnat, työnantajat ja oppilaitokset hyötyvät joko suoraan tai välillisesti.

2.2 TE-toimistoille

Pohjois-Savon ELY -keskus suosittaa jokaista TE-toimistoa

- etsimään nuorille ja vastavalmistuneille aktiivisesti työnantajien kanssa työ- ja työkokeilumahdollisuuksia.
- lisäämään työnantajakäyntejä ja markkinoimaan nuorten työllistymistä tukevia palveluita työnantajille (palvelujen käyttö ja hyödyntäminen, mukaan lukien Sanssi-kortti: kyseisellä nuorella on oikeus palkkatukeen).
- tarjoamaan nuorille heti työnhaun alussa aktiivista työnhaun tukea sekä asiantuntevaa ja työmarkkinalähtöistä koulutukseen ohjaamista.
- tarjoamaan nuorille tietoa yrittäjyydestä yhdessä yrittäjäjärjestöjen kanssa.
- osallistumaan paikallisten (kuntavetoisten) toimeenpanosuunnitelmien laatimiseen ja osallistumaan aktiivisesti monialaisten ohjaus- ja palveluverkostojen toimintaan.
- tiivistämään yhteistyötä ja tiedon vaihtoa TE-toimiston ja oppilaitosten välillä.

Suosituksen tavoitteet

Nuoret työllistyvät ja kerryttävät arvokasta työkokemusta. TE-toimisto tekee enemmän työelämä/yrityskäyntejä ja vie tietoa nuorisotakuusta, palveluiden käytöstä ja hyödyntämisestä. Nuorten yrittäjyys saa enemmän tukea. Elinkeinoelämän toimijoiden tietämys nuorten työllistämistä edistävästä palveluista, kuten palkkatuesta (Sanssi-kortti) tai työkokeilusta lisääntyy. Kynnys palkata nuori työsuhteeseen tai ottaa nuori työkokeiluun madaltuu. TE-toimisto hyödyntää työvoimakoulutusten suunnittelussa elinkeinoelämän koulutustarpeita ja intressejä tehokkaammin. TE-toimistossa nuorten parissa työskentelevien ja nuoria ohjaavien tietämys ja osaaminen palveluista sekä

opiskelumahdollisuuksista lisääntyä. Nuoret ohjautuvat nykyistä nopeammin opiskeluun ja työelämään.

2.3 Oppilaitoksille

Pohjois-Savon ELY -keskus suosittaa jokaista oppilaitosta

- kehittämään toimivia koulutusketjuja (esimerkiksi edistämään nuorten siirtymistä perusopetuksesta toiselle asteelle nopeasti).
- kehittämään koulutustakuun toimivuutta.
- ennaltaehkäisemään koulutuksen keskeyttämistä ja keskeyttämistilanteissa varmistamaan, että nuori ei jää ilman tukea ja palveluita.
- panostamaan nuorten työelämävalmiuksien parantamiseen ja edistämään työelämään siirtymistä yhteistyössä työnantajatahojen kanssa.

Suosituksen tavoitteet

Erilaiset joustavat opiskelupolut, työelämäjaksot, työharjoittelut ja oppitunnit yrityksissä mahdollistuvat entistä tehokkaammin. Ajantasainen tieto elinkeinoelämän osaajatarpeista välittyy oppilaitoksille ja opiskelijoille entistä paremmin. Oppilaitosten urapalvelut kehittävät toimintaansa palvelemaan opiskelijoita ja elinkeinoelämän toimijoita entistä laadukkaammin. Työelämälähtöiset koulutusmallit lisääntyvät. Opiskelijahuollon resurssit ovat riittävät ja laadukkaat.

2.4 Työnantajille

Pohjois-Savon ELY -keskus suosittaa jokaista työnantajaa

- tarjoamaan työmahdollisuuksia nuorille (palkkatyö, harjoittelut), erityisesti nuorten ensimmäisten työpaikkojen suhteen. tutkinnon suorittaneille palkkatöitä, ammattiin kouluttamattomille myös työkokeilu ja harjoittelumahdollisuuksia.
- tarjoamaan oppisopimuspaikkoja nuorille aktiivisesti.
- osallistumaan paikalliseen nuorisotakuutyöhön ja nuorten hyvinvoinnin edistämiseen.

Suosituksen tavoitteet

Työelämä ja työnantajat saavat uusia kehittyviä osaajia ja taitajia palvelukseensa. Nuoret kerryttävät arvokasta työkokemusta. Nuorten työelämään pääsy ja sinne kiinnittyminen tehostuu. Tieto nuorten työllistymiseen suunnatuista tukimuodoista työnantajille lisääntyy ja tukimuotoja hyödynnetään laajemmin.

2.5 Nuorten palveluita tarjoavat ja nuoria työllistävät toimijat

Pohjois-Savon ELY -keskus suosittaa jokaista nuorten palveluja tarjoavaa ja nuoria työllistävää toimijaa

- toimimaan aktiivisesti nuorten hyvinvoinnin edistämiseksi.

- luomaan yhteisiä toimintatapoja ja tekemään aktiivista yhteistyötä.
- tiedottamaan aktiivisesti nuorten hyvinvoinnin edistämiseksi tehtävistä toimista, yhteistyön tekemisen tarpeesta, nuorisotakuun paikallisesta toimeenpanosta ja siihen sisältyvistä paikallisista kokonaisuuksista, toimenpiteistä ja hyvistä esimerkeistä. kriittisen tarkastelun rinnalle tarvitaan myös positiivisia kokemuksia ja tuloksia.

Suosituksen tavoitteet

Tieto nuorisotakuusta, sen toteuttamisesta sekä toteuttamisen tilasta leviää paikallisille toimijoille ja yhteistyökumppaneille, väestölle ja nuorille. Tieto aktivoi eri toimijoita, lisää keskustelua ja lisää konkreettisia toimenpiteitä nuorisotakuun toteuttamiseksi, jolloin nuorisotakuu alkaa vaikuttaa tehokkaammin. Positiivisuus ja halu vaikuttaa nuorten hyvinvoinnin edistämiseksi lisääntyvät. Nuorten tietämys nuorisotakuusta ja siitä mitä se heille merkitsee, lisääntyy.

3. LEPPÄVIRRAN NYKYTILANNE – MITÄ JO TEHDÄÄN

3.1 Nivelvaihtely peruskoulun päättyessä

Peruskoulun päättövaiheessa opinto-ohjaaja seuraa elokuun loppuun saakka oppilaiden sijoittumista jatko-opiskeluun, kartoittaa vapaat opiskelupaikat ja ohjaa vaille opiskelupaikkaa jääneen nuoren uusiin hakuihin tai etsivän nuorisotyön palveluihin.

3.2 Oppilaanohjaus

Yhdeksännellä luokalla oppilaanohjaus painottuu jatko-opiskelua ja urasuunnitelmia koskeviin sisältöihin. Tavoitteena on ohjata oppilasta itsetuntemukseen, päätöksentekoon, ammattialoihin, koulutusvaihtoehtoihin, työelämään ja yhteishakuun liittyvissä kysymyksissä. Henkilökohtaisen ohjauksen avulla kartoitetaan kokonaisvaltaisesti oppilaan tilannetta, ja käynnistetään tarvittaessa yhteistyö työ- ja elinkeinopalveluiden psykologin ja kouluterveydenhoitohenkilöstön kanssa. Kodin ja koulun yhteistyö korostuu: huoltajille järjestetään jatko-opintoihin hakeutumiseen keskittyvä vanhempainilta, oppilaanohjaaja on mukana hojks-palavereissa (hojks = henkilökohtainen opetuksen järjestämistä koskeva suunnitelma) ja oppilasta koskevissa muissa koulun järjestämissä palavereissa. Koulutus- ja uravalintaan liittyvän päätöksen tueksi järjestetään kaikille oppilaille tai pienryhmälle suunnattuja vierailuja oppilaitoksiin, ammattialojen esittelyjä omalla koululla ja viikon kestävä työelämään tutustumisen jakso. Lisäksi tehostettu henkilökohtainen ohjaus voi sisältää koulutuskokeilujakson erityisammattioppilaitoksessa ja/tai lisäjakson tutustumista koulutuslalla opiskeluun tai työelämään.

Perusopetuksen opintojen loppuvaiheessa kiinnitetään erityistä huomiota opiskelujen etenemiseen ja mahdollisten tukitoimien tarpeellisuuteen. Oppilasta ohjataan päättöarviointiin, korotuskuulusteluihin ja ehtolaiskuulusteluihin liittyvissä kysymyksissä.

Kesän aikana yläkoulun oppilaanohjaajan tehtäviin kuuluu peruskoulunsa päättäneiden jälkiohjaus:

Kesäkuu

Yhteydenotto peruskoulun päättäneisiin nuoriin, jotka jäävät kevään yhteishaussa ilman opiskelupaikkaa → ohjaus mahdollisiin uusiin hakuihin (tarvittaessa sosiaalitoimen apu, jos nuorta tai hänen huoltajaansa ei tavoiteta)

Mahdollinen nivelvaihepalaveri ja oppimissuunnitelmien / hojks-papereiden siirtäminen vastaanottaviin oppilaitoksiin (huoltajan luvalla)

Heinäkuu

Seuranta tietojärjestelmästä, että kaikki ilmoittavat vastaanottavansa saamansa opiskelupaikan

Ilmoitus etsivälle nuorisotyöntekijälle nuorista, joille kirjoitetaan peruskoulusta erotodistus (oppivelvollisuus päättyy, ei perusopetuksen päättötodistusta)

Elokuu

Varmistus tietojärjestelmästä tai kouluilta, että kesällä ilman opiskelupaikkaa olleet ovat tulleet valituiksi yhteishaun varasijoilta tai ovat saaneet opiskelupaikan kesäkuussa järjestetyssä nivelvaiheen haussa tai oppilaitosten omissa lisähauissa

Mahdollinen nivelvaihepalaveri ja oppimissuunnitelmien / hojks-papereiden siirtäminen vastaanottaviin oppilaitoksiin (huoltajan luvalla)

Ilmoitus etsivälle nuorisotyöntekijälle nuorista, jotka ovat koulujen alkaessa edelleen ilman koulutuspaikkaa.

3.3 Oppilashuolto

Yläkoulu (Kivelän koulu)

Yläkoulun oppilashuolto sisältää kouluterveydenhuollon, oppilaiden ruokailun, kuljetukset ja oppilaan oppimisessa ja kehityksessä huomioon otettavat asiat, joita voidaan käsitellä koulun sisällä ja koulu sidosryhmien kanssa moniammatillisesti.

Oppilashuoltoon liittyy kiinteästi yhteistyö oppilaiden huoltajien kanssa. Usein yhteydenpitäjä kotiin oppilaan asioissa on hänen oma luokanvalvojansa. Luokanvalvoja on mukana käsiteltäessä oppilaan asioita oppilashuoltoryhmässä ja hän on myös mukana niissä tapaamisissa, mitkä oppilaan ja hänen huoltajansa kanssa järjestetään. Tapaamisia huoltajan kanssa järjestetään lukuvuoden aikana useasti, koska halutaan seurata tilanteen kehittymistä sellaisen oppilaan osalta, jonka koulunkäynti kaipaa erityistä oppilashuollollista tukea koulun tai mahdollisesti koulun ulkopuolisten tahojen osalta. Luokanvalvojan tehtäviin kuuluu seurata oman valvontaluokkansa oppilaiden koulutilannetta ja ottaa yhteyttä varsinaiseen oppilashuoltoryhmään tai sen jäseniin, jos huomataan, että kaikki ei ole kunnossa tai joku asia aiheuttaa huolta. Luokanvalvoja voi myös ohjata huoltajia ottamaan yhteyttä ammattihenkilökuntaan, jos tarvetta ilmenee.

Käytännössä oppilaiden asioita käsitellään moniammatillisessa oppilashuoltoryhmässä joka toinen viikko. Moniammatilliseen oppilashuoltoryhmään kuuluvat koulun edustajien lisäksi

sosiaalitoimi, nuorisotoimi ja terveystoimi. Asioiden käsitteleminen edellyttää lupaa huoltajalta. Tarkoituksena on oppilaan koulunkäynnin ja siihen vaikuttavien asioiden tukeminen eri tahojen suunnitelmallisena yhteistyönä. Oppilashuoltoryhmässä käsitellään myös yksittäisten oppilaiden kohdalla heidän kolmiportaisen tukensa tilannetta, esimerkiksi siirtymistä tehostetusta tuesta erityiseen tukeen.

Kasvatustoiminnan ohjaaja on tavattavissa Kivelän koululla kaksi kertaa viikossa. Oppilas voi hakeutua hänen luokseen itse, huoltaja voi sopia tapaamisesta kasvatustoiminnan ohjaajan kanssa tai koulun henkilökunta ohjaa oppilaan kasvatustoiminnan ohjaajalle.

Terveystoiminta on koululla tavattavissa neljänä päivänä viikossa. Terveystoiminta suorittaa tarkastuksia, tapaa oppilaita sovittuina aikoina, mutta on muulloinkin tavoitettavissa akuuteissa tilanteissa.

Oppilas voidaan myös ohjata perheneuvolaan selvittämään tilannettaan joko psykologin tai muun työntekijän vastaanotolle. Psykologi suorittaa myös oppimisasioihin liittyviä testauksia.

Lukio ja ammatillinen koulutus

Oppilashuollon kappaleita täydennetään kevään 2014 aikana lukion ja ammatillisten koulutusten osalta.

3.4 Leppävirran kunnan sosiaali- ja perhetyö

Sosiaalityön työnjakoa on uudistettu 1.9.2013 lukien siten, että nuoriso- ja aikuissosiaalityöhön on omat työntekijänsä: yksi sosiaalityöntekijä vastaa 18 - 20-vuotiaiden ja toinen 21 - 24-vuotiaiden sosiaalityöstä. Toimistosihteerin vastaa yli 25-vuotiaiden yksin asuvien toimeentulotuesta ja kuntouttavasta työtoiminnasta. Päihdepalvelut ostetaan Varkauden päihdeklinalta, jonne kuntalaiset voivat hakeutua ilman lähetettä. Päihdeklinalla on oma työntekijä nuorille. Toimeentulotuen myöntämisessä huomioidaan elämänhallintaa / kuntoutumista / kouluttautumista / työllistymistä edistävät ratkaisut.

Leppävirran kunta on mukana Kuntakokeilussa, jonne asiakkaaksi otetaan pääasiassa pitkäaikaistyöttömiä ilman ikärajaa.

Suunnitteilla on seuraavalle KASTE-hankkeen kaudelle Pohjois-Savoon erityinen nuorisososiaalityön hanke, johon Leppävirran sosiaalityöntekijöiden on suunniteltu osallistuvan. Hankerahoitus varmistunee vuoden 2013 loppuun mennessä. (KASTE-hanke: Sosiaali- ja terveydenhuollon kansallinen kehittämissuunnitelma.)

Lisäksi Leppävirran kunnalla on kesäisin tarjolla nuorille kesätyöpaikkoja, vuonna 2013 alaikäraja näihin oli 18 vuotta. Kunnan eri toimipisteisiin otetaan opiskelijoita opiskeluun kuuluvaan työharjoitteluun mahdollisuuksien mukaan.

Sosiaalityön asiakkaat saavat sosiaalityön kautta tarpeen mukaan erilaisia palveluja (lastensuojelun palvelut, toimeentulotuki, kuntouttava työtoiminta, opiskelijoiden kesätyöt, alle 18-vuotiaitten kesätyöt, päihdepalveluihin ym. palveluihin ohjaaminen).

Työpajalle ohjautuminen tapahtuu nuorisotoimen kautta. Johtava sosiaalityöntekijä ja henkilöstösihteeri ovat vuosia olleet mukana Varkauden seudun työllisyystoimijoiden verkostossa, joka kokoontuu säännöllisesti. Verkosto seuraa nuortenkin työttömien määriä ja hakee yhdessä keinoja työllisyyden parantamiseksi niiltä osin kuin se on muitten kuin työnantajien mahdollisuuksien rajoissa.

3.5 Kunnan etsivä nuorisotyö

Kuvaus kunnan etsivän työntekijän toiminnasta/nykytilanne

Yksi nuorisotoimen työntekijä toimii Leppävirran kunnan etsivänä nuorisotyöntekijänä. Oppilaitos, sosiaalitoimi tai huoltaja voi ottaa yhteyttä etsivään työntekijään. Tämän jälkeen etsivä ottaa nuoreen yhteyttä ja sopii tapaamisen, jossa aloitetaan nuoren elämäntilanteen selvittely. Myös nuori itse voi olla aloitteentekijä. Tätä nykyä etsivä on opiskelijoiden tavattavissa viikoittain, kaksi tuntia kerrallaan Savon ammatti- ja aikuisopistolla Varkaudessa. Etsivä osallistuu tarvittaessa nuoren tiimipalaveriin sosiaalitoimessa tai koululla. Opintojen päätyttyä etsivä on mukana kutsunnoissa *Time out! Aikalisä!* -ohjaajana puolustusvoimien kanssa sovitun menettelyn mukaisesti.

Time out! Aikalisä! Elämä raiteilleen -toimintamalli tarjoaa psykososiaalisia tukitoimia nuorten miesten syrjäytymiskehityksen ehkäisemiseksi. Toimintamalli mahdollistaa aktiivisen tuen tarjoamisen nuorille miehille kutsunnoissa ja varusmies- tai siviilipalveluksen keskeytyessä.

Kunnan etsivä nuorisotyöntekijä toimii yhteistyössä paikkakunnalla tällä hetkellä olevan Tukeva-työvalmennussäätiön etsivän nuorisotyöntekijän kanssa. Tarvittaessa kunnan etsivä nuorisotyöntekijä käy kotikäynnillä nuoren luona Tukeva-työvalmennussäätiön etsivän kanssa. Lisäksi kunnan etsivä opastaa nuoren hänen tarvitsemiensa palveluiden piiriin ja ohjaa hänet Tukevan Starttipajalle, ellei nuorelle löydy muuta siihen tilanteeseen sopivaa opiskelu- tai työpaikkaa.

Kunnan nuorisotoimessa etsivän työn asiakkuudet kirjataan omaan rekisteriin ja Tukeva-työvalmennussäätiön asiakkuudet valtakunnalliseen Parent-rekisteriin nuoren suostumuksella. Molemmissa tapauksissa rekisterin pitäjänä on Leppävirran kunta/nuorisotoimen viranhaltija.

3.6 Tukeva-työvalmennussäätiö

Tukeva-työvalmennussäätiön Etsivä nuorisotyö Leppävirralla

Tukeva-työvalmennussäätiön etsivä nuorisotyöntekijä aloitti työnsä Leppävirralla elokuussa 2013. Etsivän työpiste on Starttipajan yhteydessä Elävän kaupan yläkerrassa Opintie 1:ssä.

Kohderyhmänä ovat 15 – 29-vuotiaat peruskoulun päättäneet nuoret, jotka ovat koulutuksen/ työelämän ulkopuolella ja/ tai mahdollisesti vaarassa syrjäytyä. Ensimmäiset asiakkaat ohjautuivat etsivälle Starttipajan kautta. Nuoret olivat eripituisilla jaksoilla pajalla ja syystä tai toisesta keskeyttäneet Starttipajakson kesken. Osa pajajakson kesken jättäneistä nuorista on päässyt opiskelemaan tai palannut takaisin Starttipajalle uusin tavoittein ja tehtävin.

Etsivän työpisteen sijainti Starttipajalla helpottaa nuorten jatkopolkujen suunnittelussa. Nuorten sijoittaminen esimerkiksi pajalle helpottuu. Paja tulee paikkana tutuksi nuorille, kun he käyvät etsivän luona. Samalla he voivat tutustua Starttipajan työntekijään, koko pajan ja kenties muidenkin Tukevan pajojen toimintaan.

Tukeva-työvalmennussäätiön etsivän nuorisotyön aloituksesta Leppävirralla on käyty kertomassa muun muassa paikallisessa TE- toimistossa, Leppävirran yläkoulussa ja lukiossa opinto-ohjaajille ja Leppävirran seurakunnan nuorisotyöntekijöille. Vastaanotto eri toimijoiden taholta on ollut erittäin positiivista ja yhteistyö monen tahon kanssa on lähtenyt käyntiin hyvin.

Yhteistyö kunnan nuorisotoimen kanssa on tiivistä. Kunnan nuorisotalo on etsivän nuorisotyöntekijän käytettävissä asiakastapaamisiin tai erilaisten ryhmien pitoa varten. Kunnan oman etsivän nuorisotyöntekijän kanssa yhteistyö on myös tiivistä. Esimerkiksi kotikäynneille mennään mahdollisuuksien mukaan yhdessä. Tietoa nuorista jaetaan tarvittaessa etsivien kesken ja ohjataan nuoria toiselle etsivälle mahdollisissa ruuhkatilanteissa.

Etsivien päivystyksen säännöllistä järjestämistä Savon ammatti- ja aikuisopiston (Sakky) Varkauden yksikössä on suunniteltu alueen muiden etsivien (mm. Varkaus, Joroinen, Juva, Pieksämäki, Leppävirta) kanssa. Tavoitteena on, että alueen etsivät päivystävät vuorotellen opiskelijoiden taukotilassa Sakkylla kerran viikossa parin tunnin ajan. Näin opiskelijat voisivat tulla keskustelemaan etsivän kanssa koulupäivän aikana.

Syksyn 2013 aikana on tarkoitus käydä esittäytymässä seurakunnan nuortenillassa, jotta etsivän nuorisotyöntekijän kasvot tulisivat nuorille tutuksi tulevaisuuden varalle. Etsivän on tarkoitus syksyn aikana myös jalkautua paikkoihin (mm. linja-autoasema, R-kioski), joissa nuoret viettävät päivisin aikaansa ja näin tutustua paikallisiin nuoriin.

Starttipajatoiminta Leppävirralla

Tukeva-työvalmennussäätiön (myöhemmin Tukeva) starttipajatoiminta käynnistyi Leppävirralla helmikuussa 2013. Starttipajatoiminta on 16 – 29-vuotiaille syrjäytymisvaarassa oleville nuorille suunnattua tavoitteellista toimintaa. Nuoret ovat ohjautuneet starttipajalle sosiaalitoimen, etsivän nuorisotyön, Varkauden työvoiman palvelukeskus Paletin ja Tukevan muiden pajojen kautta. Muutama nuori on ohjautunut myös oma-aloitteisesti starttipajalle.

Starttipajan sopimusmuotoja ovat oma pajasopimus tai kuntouttavan työtoiminnan sopimus. Pajasopimus voi olla kestoaltaan lähes mitä tahansa, mutta yleensä aloitetaan yhden kuukauden sopimuksella. Kuntouttavan työtoiminnan sopimus on aina kolmen kuukauden mittainen. Sopimusta tehdessä asetetaan myös jokaiselle omat henkilökohtaiset tavoitteet sopimusmuodosta riippumatta.

Starttipajalla nuoren on mahdollista opetella elämännhallinnallisia taitoja, pohtia tulevaisuutta ja tehdä tulevaisuuden suunnitelmia. Lisäksi nuoren on mahdollista kokeilla oman mielenkiintonsa mukaan muiden pajojen työtehtäviä (puu- ja ulkotyötehtäviä sekä kuljetustehtäviä, ompelu-, teippaus- ja brodeeraustehtäviä). Nuoret ovat tähän mennessä olleet mukana muun muassa kuljetus- ja muuttotehtävissä, puutyötehtävissä, myyntiä avustavissa tehtävissä Elävässä kaupassa, teippaus- ja painatustehtävissä sekä ompelutehtävissä.

Starttipajalla aloitti ensimmäinen nuori helmikuussa 2013 ja marraskuuhun 2013 mennessä toiminnassa on ollut mukana yhteensä 13 eri nuorta. Neljä heistä on lähtenyt opiskelemaan, kaksi siirtynyt kuntouttavaan työtoimintaan muille pajoille, kolme palannut lähettävälle taholle ja neljä nuorta on tällä hetkellä starttipajalla.

Työpajatoiminta

Tukeva-työvalmennussäätiö tarjoaa Leppävirralla osoitteissa Opintie 1 ja 2 työpajatoimintaa. Pajoille pääsee työtoimintaan mukaan pajasopimuksen, kuntouttavan työtoiminnan, työkokeilun ja palkkatukityön kautta. Lisäksi Starttipajalla olevat nuoret saavat kokeilla työtoimintaa muilla pajoilla oman työskentelynsä tueksi. Pajojen yhteydessä on myös etsivän nuorisotyön toimisto. Näin etsivänkin nuoret saavat kosketuksen työpajoihin ja niissä tehtäviin töihin.

Valmentautajat voivat olla näillä pajoilla edellä mainituilla sopimusmuodoilla. Tukevan tärkein tehtävä on auttaa ja tukea työelämästä syrjäytyneitä tai syrjäytymisvaarassa olevia nuoria ja pitkäaikaistyöttömiä opiskelemaan tai työelämään. Kaikki organisaation toimihenkilöiden lisäksi toimivat ihmiset saavat yksilöllistä opastusta ja tukea. Sitä antaa työvalmentajien lisäksi siihen erikoistunut yksilövalmentaja.

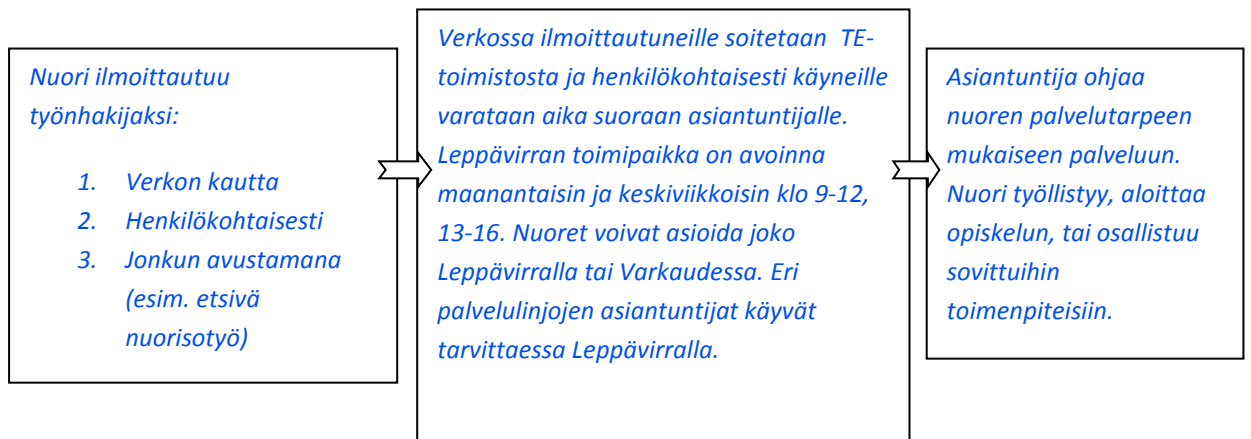
3.7 TE-toimiston palvelut

Pohjois-Savon työ- ja elinkeinotoimisto palvelee leppävirtalaisia nuoria kolmella palvelulinjalla. Suoraan työmarkkinoille meneviä nuoria, joiden ammattitaito- ja osaaminen on kunnossa palvelee Työväily- ja yrityspalvelujen palvelulinjalla. Heidät pyritään välittämään mahdollisimman nopeasti töihin avoimille työmarkkinoille. Työllistymistä edistetään tarvittaessa palkkatuella (Sanssi-tuki). Sanssi-tuki voidaan myöntää heti työttömyyden alussa. Nuoret ohjataan heti työnhaun alettua työhakuklubille, joka toimii Varkaudessa.

Ammattikouluttamattomia nuoria ja osaamisen kehittämistä tarvitsevia nuoria palvelee Osaamisen kehittämisen palvelut -palvelulinjalla. Palvelulinjalla räätälöidään nuorille palveluja palvelutarpeen mukaan. Käytössä on ammatinvalinnanohjauksen psykologipalvelut, uravalmennus (ensimmäinen ryhmä Leppävirralla alkoi 14.10.2013), työkokeilu, palkkatuettu työ, työvoimakoulutus, koulutusneuvojan palvelut sekä työhönvalmentajan palvelut (Luotsi-palvelut). Koulutukseen hakeutuminen on keskiössä, varsinkin ammattikouluttamattomien nuorten osalta. Nuoria palvelee tälläkin palvelulinjalla tarvittaessa myös Leppävirran toimipaikassa.

Tuetun työllistymisen palvelulinjalla nuoren tilannetta selvitetään seikkaperäisemmin yhteistyössä sosiaalitoimen ja muiden viranomaisten kanssa. Käytettävissä ovat kaikki työllistymistä edistävät palvelut myös heidän kohdallaan. Lisäksi nuorelle tehdään aktivointisuunnitelmia yhdessä sosiaaliviranomaisen kanssa ja sitä kautta ohjataan esim. kuntouttavaan työtoimintaan.

Yksinkertaistettu kuvaus nuorten palveluprosessista TE-toimistossa:

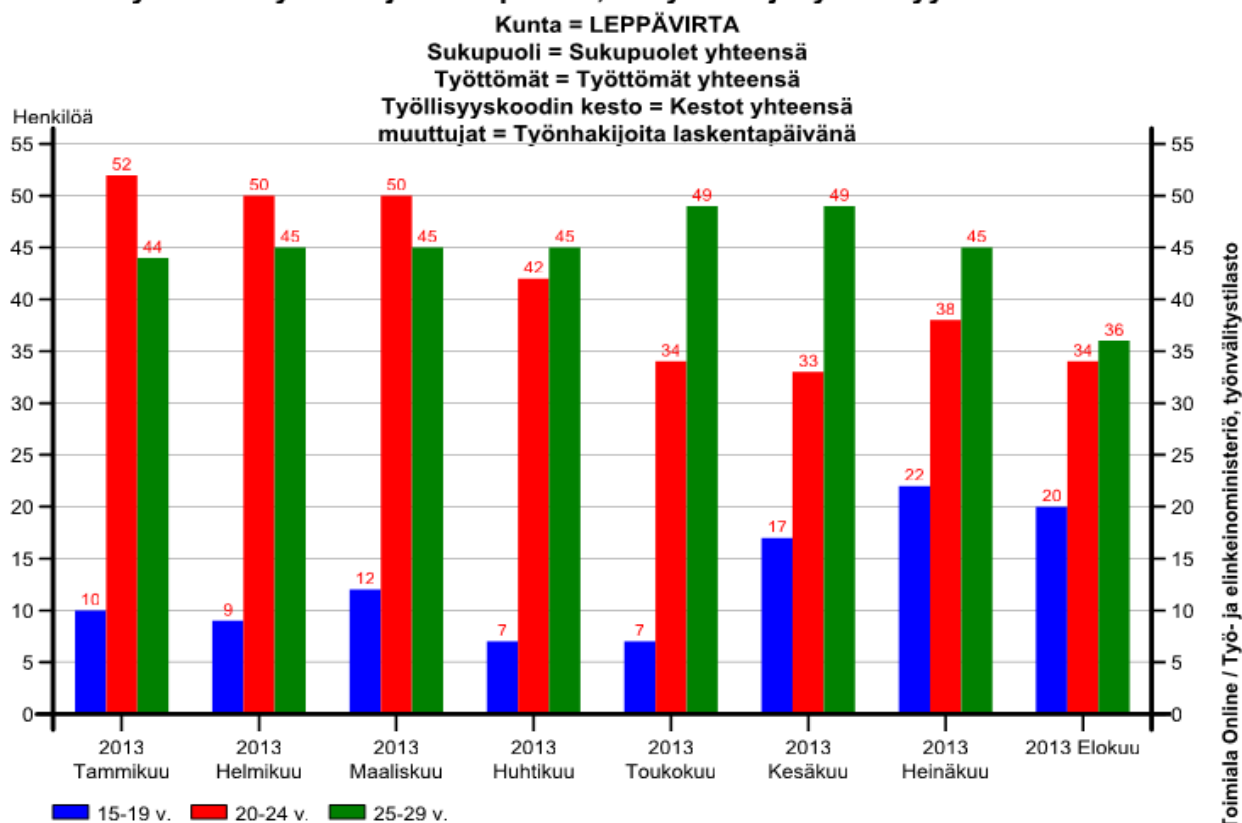


Kaikki työllistymistä edistävät palvelut ovat kaikkien palvelulinjojen nuorten käytettävissä palvelutarpeiden mukaisesti. Työllistymistä edistäviä palveluja ovat siis uravalmennus, työnhakuvalmennus, työhönvalmennus, työkokeilu, kuntoutus, palkkatuki, koulutuskokeilu, kuntouttava työtoiminta, kotoutumiskoulutukset maahanmuuttajille, työvoimakoulutus, starttiraha ja yrittäjyyskoulutus sekä omaehtoinen koulutus työttömyysetuudella 25 vuotta täyttäneille.

Lisäksi nuori voidaan ohjata muihin TE-toimiston ulkopuolisiin palveluihin palvelutarpeen mukaan (esim. terveydenhuollon palvelut). Nuorille tehdään työllistymissuunnitelma kahden viikon sisällä asiakkaaksi ilmoittautumisesta ja heidän tilannettaan tarkistetaan vähintään kuukauden välein tilanteeseen sopivalla tavalla.

Alla on kuvattu Leppävirran 15 – 29-vuotiaiden työllisyystilanne vuonna 2013 (tammi – elokuu).

1207. Työttömät työnhakijat sukupuolen, ikäryhmän ja työttömyyden keston mukaa



4. NUORISOTAKUU LEPPÄVIRRALLA - KEHITTÄMISHAASTEET TOIMIJOILLE

Edellä on kuvattu Leppävirran tämänhetkistä tilannetta siitä, miten nuorisotakuu toteutuu tai miten sitä on aiemmin toteutettu. Haasteena onkin lähteä kehittämään asioita eteenpäin yhteisvoimin, suunnitelmallisesti. Tässä kappaleessa asetetaan toimijatahoille pohdittavaa, kysymyksiä sekä haasteita, joiden toteutumista nuorten ohjaus- ja palveluverkosto ryhtyy seuraamaan vuoden 2014 aikana.

4.1 Nuoren oma vastuu

”Yksi nuorisotakuun perusajatuksista on nuorten itsensä aktivoiminen ja motivoiminen ottamaan itse vastuu omasta tulevaisuudestaan. Yhteydenpito työ- ja elinkeinotoimistoon, sosiaalihuoltoon, nuorten työpajoihin tai etsivään nuorisotyöhön on nuorten ja perheiden omalla vastuulla. Nuorten omalla vastuulla on myös esim. puhelimeen vastaaminen silloin kun etsivä nuorisotyöntekijä yrittää ottaa heihin yhteyttä.

Nuorisotakuussa ei ole uusia julkisia pakkotoimenpiteitä. Sen sijaan siihen on kirjattu tiettyjä uusia ehtoja, kuten että työmarkkinatuen saamisen edellytyksenä on se, että nuori

on hakenut vähintään kahta koulutuspaikkaa ja ettei häntä ole hyväksytty kumpaakaan paikkaan.

Nuorten kuntoutuksessa on kunnilla velvollisuus tehdä toimialat ylittävää yhteistyötä yksilöllisten kuntoutussuunnitelmien laatimisessa. Kela on 2.5.2013 antanut ohjeet koskien 16–19-vuotiaiden nuorten kuntoutuskorvauksia. Kuntoutuksen tarpeessa olevien nuorten tulee kääntyä oppilashuollon, kunnallisen terveydenhuollon tai tarvittaessa psykiatrisen hoidon puoleen. ”

(Lähde: [Nuorisotakuu Porvoossa](#), s. 5

http://www.porvoo.fi/easydata/customers/porvoo2/files/maat_liitetiedostot/hallinto_ja_paatokseteko/hyvinvointi_ja_terveys/nuorisotakuuselvitys_porvoo.pdf)

4.2 Leppävirran kunta

- Kuntouttavan työtoiminnan paikkoja lisää kunnan omaan organisaatioon, tavoite: työpaikkojen määrä/vuosi. Kuntakokeilun työntekijä on aloittanut selvitystyön syksyllä 2013.

- Selvitetään kuinka aktiivisesti kunta työllistää nuoria työkokeiluun tai palkkatuettuun työhön. Onko mahdollista työllistää enemmän, tulisiko laatia erillinen suunnitelma ja toimintamalli yhdessä TE-toimiston kanssa? Tavoite: työkokeilupaikkojen määrä/vuosi.

Työelämään tutustuminen (TET): nuorimpien mahdollisuudet tutustua työelämään opetussuunnitelmaan kuuluvaa aikaa pidemmäksi jaksoksi, onko mahdollista?
Työpaikkojen löytäminen (kunta, yritykset, muut toimijat).

Pohdittavaksi: Mistään ei tule 100 % taloudellista tukea työllistämisestä aiheutuviin kustannuksiin. Työkokeiluissa tarvitaan useimmiten joku ulkopuolinen työvalmentaja, jota kunnan palkkalistoilla ei ole, ostopalveluna saatavilla. Millä taholla/organisaatiolla taloudelliset resurssit?

Tilanne 2013: Leppävirran kunta on työllistänyt 3 nuorta palkkatuella v. 2013, jokaisen näistä puolen vuoden työsuhteeseen. Kesätyö- ja harjoittelupaikan vuoden 2013 aikana on saanut 22 nuorta 1-2 kuukaudeksi.

Vuosi 2014: Palkkatuella otettavien määrää kunnassa ei ole mahdollista lisätä.

Aikuis- ja perhetyön osalta nuorisotakuun toteuttaminen (kts. kappale 3.4.). Ensisijainen vastuu TE-toimistolla ja vahva rooli nuorisotoimella/ etsivä nuorisotyö. Tärkeää on moniammatillinen verkostotyö yhdessä asiakkaan kanssa.

Vuosi 2014 >: Kuntouttava työtoiminta - määrärahavaraukset

Miten nuori pääsee tarvittaessa kuntouttavaan työtoimintaan, työpajalle tai muuhun tarvittavaan kunnalliseen palveluun kolmen kuukauden kuluessa työttömäksi

ilmoittautumisesta? Miten paikallisten nuorten työttömien määriä sekä pääsyä kunnallisiin palveluihin, työkokeiluun tai kuntouttavaan työtoimintaan seurataan?

Kuntouttavaa työtoimintaa tulisi lisätä, mutta tämä on määrärahakysymys muiden kuin kunnan omien kuntouttavan työtoiminnan paikkojen osalta. Kuntouttavan työtoiminnan työpaikkoja on vähän, kuntakokeilussa työvalmentaja etsii parhaillaan lisää kuntouttavan työtoiminnan paikkoja kunnan omasta organisaatiosta.

Sosiaali- ja perhetyössä seurataan säännöllisesti nuorten asiakkuuksien määriä ja mahdollisuuksien mukaan priorisoidaan toimenpiteissä/palveluissa nuorisotakuun kohderyhmä.

4.3 Koulutustakuun toteutuminen

Tulevaisuuden haasteet / kehittämissuunnitelma

KAIKKIEN HAASTE: - Yhden luokun palveluperiaatteen toteutuminen nuorelle ja vanhemmille > tehdään A4-tyyppinen ”nuorisotakuuopas”

Etsivä nuorisotyöntekijä nuoren rinnalla kulkijaksi niin kauan, että koulupaikka / työpajapaikka / työharjoittelu / jokin muu nuorta palveleva ratkaisu toteutuu käytännössä.

4.4 Työpajatoiminta

Tukeva-työvalmennussäätiö voi tarjota työssäoppimispaikkoja opiskelijoille (1+1paikkaa).

Tukeva-työvalmennussäätiö voi tarjota alle 18-vuotiaille nuorille kuukauden (1 kk) kesätyöpaikkoja noin 5 paikkaa/kesä.

Starttipajalla on paikat 5 - 10 nuorelle kerrallaan. Lisäksi etsivä nuorisotyö auttaa nuorta elämässään eteenpäin ja mahdollinen jatkopolku voi löytyä Tukevan pajoilta.

Miten erilaisia nuorten palveluihin liittyviä suunnitelmia ja niihin sisältyvää seurantaan hyödynnetään tai voisi hyödyntää myös nuorisotakuun toteuttamisessa ja seurannassa?

Etsivän tilastot kerää Leppävirran kunnan etsiväviranomaisen, myös Tukevan osalta. Starttipajan tilastot ovat Tukevan Leppävirran yksikön päälliköllä.

4.5 TE-toimistot

Nuorten työllistämisaikojen ja – rahojen lisääminen

Oikean työn monipuolisia mahdollisuuksia lisäävä työpajalle

Nuorten matalan kynnyksen erityispalvelut

4.6 Yritykset

Leppävirran Yrittäjiltä on pyydetty lausunto Pohjois-Savon ELY-keskuksen Nuorisotakuun toimeenpanosuunnitelman yrittäjiä koskevista suosituksista. Lausunto saadaan yrittäjien joulukuun 2013 kokouksen jälkeen ja tullaan liittämään osaksi tätä suunnitelmaa.

Miten paikallinen elinkeinoelämä ja työnantajat saadaan mukaan nuorisotakuun toteuttamiseen ja ottamaan nuoria työhön tai harjoitteluun?

Järjestetään elinkeinoelämän ja työnantajien yhteinen tapaaminen tms. Haastetaan paikalliset yrittäjät osallistumaan nuorisotakuuta koskeviin yhteiskuntatalkoisiin eli ottamaan nuoria työharjoitteluihin, työkokeiluihin, oppisopimuskoulutuksiin jne.

5. NUORISOTAKUUN TOTEUTUMINEN LEPPÄVIRRALLA ALKAEN 2014: SEURANTA JA TILASTOT

Nuorten ohjaus- palveluverkoston (NOPPA-verkosto) tehtäväksi on annettu nuorisotakuun toteutumisen seuranta ja kehittämistyö Leppävirralla sekä näistä toimenpiteistä tiedottaminen Leppävirran kunnanhallitukselle. NOPPA-verkosto ryhtyy vuoden 2014 alusta alkaen keräämään sellaisia 16 – 29-vuotiaisiin nuoriin kohdistuvia tilastotietoja, jotka ovat nuorisotakuun toteutumisen kannalta keskeisiä ja joita voidaan jatkossa seurata.

Pohjaksi asetetaan vuoden 2013 tiedot, joita päivitetään sopiviksi katsotuin välein, esim. 2 kertaa/ vuosi. Näin karttuvien tietojen osalta NOPPA-verkoston on mahdollista jossain määrin seurata nuorisotakuun toteutumista sekä tarpeen mukaan tehdä kehittämissesityksiä, joko toimijoille tai kunnanhallitukselle, tapauksesta riippuen.

Pohjois-Savon ELY-keskus kokoaa parhaillaan mittaristoa, joka voidaan ottaa käyttöön maakunnallisella tasolla. Näin kuntien tekemät nuorisotakuun toimeenpanosuunnitelmat ovat keskenään verrannollisia. Tavoitteena on, että toimeenpanosuunnitelmat ovat päivittyviä työkappaleita ja että nuorisotakuun toteutumista todellakin seurataan kunnissa sekä saadaan aikaan positiivisia tuloksia. Leppävirran NOPPA-verkosto tiedottaa kunnanhallitukselle vuosittain (alkusyksy) nuorisotakuun tuloksista sekä tilanteesta.

Pohjois-Savon ELY-keskuksen 11.11.2013 koolle kutsuman työkokouksen tavoitteena jatkon kannalta on saada aikaan maakunnallinen toimintamalli kuntien monialaisten verkostojen toimintatavoista nuorisotakuun edistämisessä, koordinoinnissa ja seurannassa: yhteiset menettelytavat ja seurattavat asiat, lisäksi hyvät käytännöt levitettäväksi.

Kuntakohtaisissa toimeenpanosuunnitelmissa seurattaviksi asioiksi esitettiin mm. oheisia:

- **Opetustoimi:**

- Yhteishaussa hakijat (määrät, hakematta jättäneet ja syyt, perusaste ja lukio)
- Ilman peruskoulun päättötodistusta jäävät (määrät, syyt, minne ohjataan, TE-toimistoon ohjattu?). Kevät ja jatkotarkistus syksyllä
- Peruskoulun päättäneet: koulutuspaikan saaneet ja ilman koulutuspaikkaa jääneet (määrät, koulutuspaikkaa vaille jääneiden jatkoseuranta). Kesäkuu ja jatkotarkistus elo/syyskuussa: toteutuuko koulutustakuu?
- Peruskoulun keskeyttäneet, lukion keskeyttäneet (määrät, syyt, missä ovat) seuranta-aika, tehdäänkö puolivuositain vai vuosittain?
- Joustava perusopetus sekä lisäopetus (opetuksen määrät, tarve/tarjonta). Millä aikavälillä seurataan?
- Erityisen ja tehostetun tuen piirissä olevat oppilaat 9 lk (määrät, tarkempi tarkastelu)?
- Oppilaanohjauksen osuvuuden ja tehostamisen seuranta (laadullista; opot / TE-toimiston ammatinvalinnanohjaajien yhteistyön kehityksen seuranta, keskeyttävien määrien seuranta?)
- Oppilashuollon toiminnan seuranta, yhteistyössä SoTe (terveydenhoitaja, psykologi, kuraattori). (Nuorten määrät/koulu, palvelutarve vs. resurssit, ajankohtaiset ilmiöt/huolet nuorista suoraan oppilashuollon henkilöstöltä verkoston käsiteltäväksi). Vähintään puolivuositain
- Kouluterveyskyselyn tulokset (soveltuvat indikaattorit). Loppuvuosi, toimenpiteet 2 – 4 kertaa vuodessa

Yhteistyössä oppilaitosten ja nuorisotoimen kanssa:

- 1.nivelvaihe: Jatkokoulutuspaikan saaneet, jotka eivät ole ottaneet paikkaa vastaan tai keskeyttäneet alussa (määrät, mistä oppilaitoksista/aloilta ohjattu etsiville & minne jatko-ohjattu etsiviltä). Syyskuu

- **Nuorisotoimi**

- Työpajan ja starttipajan nuoret (paikka- ja nuorten määrät, pajajaksojen pituudet, pajoille/pajoilta ohjautuvuus eteenpäin, ohjausresurssit, pajatoimintojen laajuuksien ja sisältöjen tarkoituksenmukaisuudet). Kevät & syksy?
- Etsivälle nuorisotyölle ilmoitetut nuoret (määrät suhteessa etsivien resursseihin, eteenpäin ohjautuvuus (minne), ajankohtaiset ilmiöt/huolet nuorten parista). 4 kertaa vuodessa?
- Pajojen ja etsivän nuorisotyön yhteistyökäytäntöjen toimivuus ohjausyhteistyössä eri toimijoiden kanssa: mitä halutaan, miten lähdetään saavuttamaan). 2 – 4 kertaa vuodessa?
- Nuorten kuuleminen edellä mainittuja palveluita kehittäessä (asiakasraadit, kyselyt esim. nuorisotaloilla ja pajoilla)
- Nuorten kuulemisen yleistä arviointia; miten toteutuu kunnassa ja verkostossa. 2 kertaa vuodessa?

- **Yhteistyön kehittäminen elinkeinoelämän kanssa**

Tavoite on saada työnantajat palkkaamaan paikallisia nuoria töihin

- **Miten?** Yrittäjille, 3.sektorille ja nuorille työnhakijoille suunnatut tempaukset, kampanjat, tapahtumat. Nuorisotakuun esillä pitäminen, nuorten työllistämiseen rohkaisu.

Tavoite: Vuodessa järjestetään **vähintään yksi paikallinen tapahtuma/kampanja** paikallisten nuorten työllistymisen edistämiseksi. Koordinoijat kutsuvat yhteistyöhön suunnittelemaan, ideoimaan ja toteuttamaan ainakin työnantajia ja yrittäjäjärjestöjä.

Esim. nuorten ja työnantajien kohtauttaminen motivoivalla tavalla

(urheilu/kulttuuri/pelitapahtumat, joiden tuotto esim. nuorisoseurojen hyväksi, työkontaktit & apua työnhakuun & sponsoripalkinnot porkkanana nuorille, yrityksille näkyvyyttä ja uutta virtaa nuorista), teemajutut paikallismediassa esimerkillisistä yrityksistä nuorisotakuussa.

- **Yhteistyö TE-toimiston kanssa nuorten työllistämisen edistämiseksi.** Yhteiset tilaisuudet/tempaukset paikallisille yrittäjille (info/kannustus nuorten palkkaamiseen, kunta koolle kutsujana) ja nuorille & työnantajille. **1 kerta/vuosi?**

- **Kunnan rooli: Kunta edistää alueensa nuorten työllistymistä tarjoamalla entistä laajemmin työtä ja työkokeilupajakoja työttömille nuorille**

Koordinoijat edistävät kunnalle työllistymistä selvittämällä ja neuvottelemalla asiasta eri hallinnonalojen kanssa (kaikki hallintoalat huomioon). -> lautakunnat -> hallitus

Kunnan rooli: Kunta oppisopimuspaikan tarjoajana. Koordinoijat selvittävät mahdolliset paikat.

NOPPA-verkostossa on esitetty seuraavien tietojen seuranta:

Kunnan asukastilasto 16-24-vuotiaat ja 25 - 29-vuotiaat

Koulutoimen tilastot

- Kouluterveyskyselyn tulokset

- Hakeutuminen jatkokoulutukseen perusopetuksen jälkeen:

Lukiokoulutus

Leppävirran lukio

Muut lukiot

Ammatillinen koulutus

Savon ammatti- ja aikuisopisto Varkaus

Savon ammatti- ja aikuisopisto Kuopio

Muut ammattiopistot

Muu koulutus

Ei koulutukseen

Ei päättötodistusta (erotodistus)

- Sijoittuminen 2. asteen koulutuksen jälkeen :

työelämään sijoittuminen

korkea-asteen opinnot

muut opinnot

Puolustusvoimat

muu sijoittuminen

2. asteen aloituspaikkojen lukumäärä Pohjois-Savossa

Perusterveydenhuollon ja KELAn tilastot (määritellään 2014)

Sosiaali- ja perhetyön tilastot (määritellään 2014)

Nuorten asuminen, 16 – 25-vuotiaat

Etsivän työn tilastot

Etsivälle ilmoitus nuoresta lkm; näistä koulussa, työssä, pajalla; muuttanut toisaalle; ei tarvitse tukea; ei tavoitettu; on seurannassa)

Työpajatoiminnan tilastot

TE-toimiston tilastot

Alle 25-vuotiaita työnhakijoita

Työttömiä alle 25-vuotiaista oli ...

Ammattikouluttamattomia alle 25-vuotiaita X kpl, joista työttömänä ...

Työttömiä ja lomautettuja alle 30-vuotiaita asiakkaita

6. LOPUKSI

Leppävirran monialainen nuorten ohjaus- ja palveluverkosto (NOPPA) ryhtyy vuoden 2014 alusta alkaen seuraamaan Pohjois-Savon ELY-keskuksen sekä pohjoissavolaisten kuntien vastaavaa työtä. Tavoitteena on vuorovaikutuksellinen ja reagoiva suunnitelma, jonka keskiössä ovat omaa polkuaan etsivät nuoret. Tämä toimeenpanosuunnitelma on työkappale tai työkalu, jonka avulla seurataan nuorisotakuun toteutumista ja toimenpiteitä Leppävirralla.

Monialainen NOPPA-verkosto sekä taustaorganisaatiot ovat osaltaan vahvasti sitoutuneet siihen, että jokaiselle nuorelle voidaan varmistaa mielekäs tulevaisuus, olipa se koulutuksen, työpaikan tai työpajatoiminnan kautta.